

SUPRA

РУКОВОДСТВО ПО ЭКСПЛУАТАЦИИ



КОФЕВАРКА

CMS-1505

Уважаемый покупатель!

Благодарим Вас за выбор продукции, выпускаемой под торговой маркой SUPRA.

Мы рады предложить Вам изделия, разработанные и изготовленные в соответствии с высокими требованиями к качеству, функциональности и дизайну. Мы уверены, что Вы будете довольны приобретением изделия от нашей фирмы.

Перед началом эксплуатации прибора внимательно прочитайте данное руководство, в котором содержится важная информация, касающаяся Вашей безопасности, а также рекомендации по правильному использованию прибора и уходу за ним.

Позаботьтесь о сохранности настоящего Руководства, используйте его в качестве справочного материала при дальнейшем использовании прибора.

ПРИМЕЧАНИЕ:

Все изображения в данном руководстве приведены в качестве примеров, реальное изделие может отличаться от изображения.

ОГЛАВЛЕНИЕ

МЕРЫ БЕЗОПАСНОСТИ И ПРЕДОСТОРОЖНОСТИ	4
УСТРОЙСТВО ПРИБОРА	5
ПРОМЫВКА ПЕРЕД ПЕРВЫМ ИСПОЛЬЗОВАНИЕМ	6
ПРЕДВАРИТЕЛЬНЫЙ РАЗОГРЕВ	6
ПРИГОТОВЛЕНИЕ ЭСПРЕССО	7
ПРИГОТОВЛЕНИЕ КАПУЧИНО	7
ПОДАЧА ГОРЯЧЕЙ ВОДЫ	8
ВЫКЛЮЧЕНИЕ	8
ЧИСТКА ПРИБОРА	8
УДАЛЕНИЕ НАКИПИ	9
УСТРАНЕНИЕ ПРОСТЫХ НЕИСПРАВНОСТЕЙ	10
БЕЗОПАСНАЯ УТИЛИЗАЦИЯ	11
ИНФОРМАЦИЯ О СЕРТИФИКАТЕ СООТВЕТСТВИЯ	12

МЕРЫ БЕЗОПАСНОСТИ И ПРЕДОСТОРОЖНОСТИ

Кофеварка разработана исключительно для бытового применения и должна быть использована строго по назначению. Кофеварка не предназначена для промышленного и коммерческого использования.

Соблюдайте следующие рекомендации по безопасности использования прибора:

- Перед использованием прибора убедитесь, что характеристики вашей электросети соответствуют указанным на маркировке изделия. Кофеварка должна быть подключена к электрической розетке с заземлением.
- При подключении к электросети и во время работы запрещается прикасаться к вилке и шнуру питания мокрыми руками.
- Перед отключением от электросети отключите все рабочие режимы выключателями на корпусе.
- При отключении прибора от электросети не тяните за шнур или корпус прибора, беритесь только за вилку.
- Не допускайте, чтобы шнур питания соприкасался с горячими поверхностями или острыми предметами.
- Не допускайте, чтобы шнур питания свисал с края стола. Дети или домашние животные могут потянуть за шнур и опрокинуть на себя емкость с горячей водой.
- Запрещается использовать неисправный прибор, в том числе с поврежденным сетевым шнуром, вилкой или неправильно функционирующей.
- Если кофеварка неисправна, не пытайтесь отремонтировать ее самостоятельно. Запрещается разбирать, вносить изменения в конструкцию или пытаться чинить прибор самостоятельно.
- В случае возникновения неисправностей следует обращаться в авторизованные сервисные центры. Неквалифицированный ремонт снимает прибор с

гарантийного обслуживания.

- Во избежание поражения электрическим током запрещается использовать прибор в помещениях с высокой влажностью (например, в ванной), в непосредственной близости от душа, ванны, умывальника, кухонной раковины, других емкостей с водой или источников влаги.
- Запрещается погружать сетевой шнур, вилку или само устройство в воду или другую жидкость.
- Не используйте прибор на открытом воздухе.
- Не ставьте прибор рядом с источниками тепла (электрической или газовой плитой), не ставьте его на плиту или в духовку.
- Запрещается использовать аксессуары, не входящие в комплектацию прибора.
- Выключайте устройство из сети тогда, когда оно не используется, а также во время сборки или разборки.
- Перед чисткой отключите прибор от электросети и дайте ему остыть.
- Для приготовления кофе следует использовать свежую чистую питьевую воду комнатной температуры.
- Запрещается включать кофеварку, если в резервуаре нет воды.
- Запрещается отсоединять рожок во время приготовления кофе. Дождитесь окончания процесса и подождите еще не менее 10 секунд. При отсоединении рожка будьте осторожны, чтобы не обжечься, поскольку металлические части очень горячие во время и сразу после окончания приготовления. Берите рожок только за ручку.
- Если вы не планируете использовать кофеварку в течение длительного времени, включите ее и производите пар в течение 3 минут, перед тем как оставить ее.
- После выключения кофеварки в то время, как она производит пар, из трубки продолжит выходить пар еще некоторое время. Чтобы немедленно прекратить подачу пара, переведите регулятор подачи

пар в положение «OFF» (или «0»).

- Во время работы прибор может сильно нагреваться. Не прикасайтесь к горячим поверхностям прибора, чтобы избежать ожогов. При необходимости используйте прихватки или рукавицы.

- Приготовленный кофе очень горячий. Будьте осторожны, чтобы не пролить горячий кофе и не обжечься.

- Во время приготовления кофе будьте внимательны, чтобы не обжечься горячим паром.

- Не следует устанавливать кофеварку вблизи от стен и мебели. Выходящий пар и тепло могут вызвать их обесцвечивание и деформацию.

- Запрещается оставлять работающий прибор без присмотра.

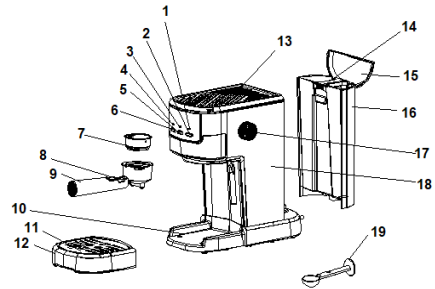
- Храните прибор в недоступном для детей месте. Не позволяйте детям использовать прибор без вашего присмотра. Не разрешайте детям играть с прибором.

- Данный прибор не предназначен для использования людьми с ограниченными физическими, сенсорными или умственными возможностями (включая детей), а также людьми, не имеющими достаточных знаний и опыта работы с электронными приборами, если за ними не присматривают лица, ответственные за их безопасность.

Несоблюдение мер предосторожности и безопасности может привести к порче прибора, травмам, ожогам, поражению электрическим током, короткому замыканию или пожару.

Производитель не несет ответственности за любые последствия, возникшие вследствие неправильного использования прибора или несоблюдения мер предосторожности и безопасности.

УСТРОЙСТВО ПРИБОРА



1. STEAM Индикатор режима образования пара
2. STEAM Кнопка включения/выключения режима образования пара / подачи воды
3. COFFEE Индикатор режима приготовления кофе
4. ON/OFF Индикатор питания/готовности
5. COFFEE Кнопка начала/остановки приготовления кофе
6. ON/OFF Кнопка включения/выключения кофеварки
7. Стальной фильтр
8. Прижимная пластина
9. Ручка рожка
10. Основание кофеварки
11. Съемная решетка
12. Лоток для сбора капель
13. Верхняя крышка
14. Ручка резервуара для воды
15. Крышка резервуара для воды
16. Резервуар для воды
17. Регулятор подачи воды/пара
18. Корпус кофеварки
19. Мерная ложка с темпером для трамбовки кофе

ПРОМЫВКА ПЕРЕД ПЕРВЫМ ИСПОЛЬЗОВАНИЕМ

1. Перед первым использованием рекомендуется протереть все поверхности корпуса прибора, а также вымыть с мягким моющим средством все съемные детали, тщательно сполоснуть и вытереть насухо.
2. После этого снимите резервуар для воды, откройте крышку и наполните его чистой водой до максимальной отметки. Установите резервуар обратно на корпус кофеварки и закройте крышкой.
3. Не насыпая кофе, закрепите рожок на кофеварке. Для этого выровняйте трубочку на рожке относительно паза под бойлером кофеварки, а затем вставьте рожок в кофеварку со стороны, обозначенной «INSERT». Затем закрепите рожок, повернув его против часовой стрелки в положение, обозначенное «LOCK».
4. Установите на решетку под рожком емкость, куда будет сливаться вода.
5. Убедитесь, что регулятор подачи воды/пара находится в положении «0».
6. Подключите вилку питания кофеварки к электрической розетке.
7. Нажмите кнопку ON/OFF, чтобы включить кофеварку, после этого индикатор ON/OFF начнет мигать синим. Кофеварка начнет разогреваться.
8. Когда кофеварка разогреется, индикатор ON/OFF станет гореть постоянно.
9. Нажмите кнопку COFFEE, и вода начнет выкачиваться из резервуара и поступать через рожок в чашку или другую емкость.
10. Когда подача воды остановится, слейте воду из емкости и снова промойте все детали.
11. Теперь вы можете пользоваться кофеваркой.

ПРИМЕЧАНИЯ:

Во время прокачки воды первый раз кофеварка может издавать достаточно сильный шум, что

не является неисправностью, т.к. это вызвано воздушными пробками внутри прибора. Через 20 секунд шум должен прекратиться.

Индикатор COFFEE может предупреждать при первом использовании, это нормально. Нажмите кнопку COFFEE. Через 20 секунд предупреждение прекратится.

ПРЕДВАРИТЕЛЬНЫЙ РАЗОГРЕВ

Для того чтобы приготовить превосходный горячий эспрессо, рекомендуется предварительно разогреть устройство, в т.ч. рожок, фильтр и чашку, чтобы холодные детали не повлияли на вкус кофе.

1. Снимите резервуар для воды, откройте крышку и наполните его чистой водой до максимальной отметки. Установите резервуар обратно на корпус кофеварки и закройте крышкой.
2. Не насыпая кофе, закрепите рожок на кофеварке. Для этого выровняйте трубочку на рожке относительно паза под бойлером кофеварки, а затем вставьте рожок в кофеварку со стороны, обозначенной «INSERT». Затем закрепите рожок, повернув его против часовой стрелки в положение, обозначенное «LOCK».
3. Установите на решетку под рожком одну или две чашки, если вы собираетесь приготовить две чашки кофе.
4. Убедитесь, что регулятор подачи воды/пара находится в положении «0».
5. Подключите вилку питания кофеварки к электрической розетке.
6. Нажмите кнопку ON/OFF, чтобы включить кофеварку, после этого индикатор ON/OFF начнет мигать синим. Кофеварка начнет разогреваться.
7. Когда кофеварка разогреется, индикатор ON/OFF станет гореть постоянно.
8. Нажмите кнопку COFFEE, как только вода потечет в чашку, снова нажмите кнопку COFFEE, чтобы обновить подачу воды.

9. Слейте из чашки воду, вытрите ее насухо и снова поставьте под диспенсер.

10. Теперь вы можете приступить к приготовлению эспрессо.

ПРИГОТОВЛЕНИЕ ЭСПРЕССО

1. Отсоедините рожок, повернув его по часовой стрелке. Насыпьте внутрь металлического фильтра молотый кофе мерной ложкой. Одна мерная ложка рассчитана на одну чашку кофе. Утрамбуйте кофе в фильтре с помощью темперы.

2. Установите фильтр с утрамбованным молотым кофе в рожок. Убедитесь, что на краях рожка нет кофе, при необходимости уберите его.

3. Выверните трубочку на рожке относительно паза под бойлером кофеварки, а затем вставьте рожок в кофеварку со стороны, обозначенной «INSERT». Затем закрепите рожок, повернув его против часовой стрелки в положение, обозначенное «LOCK».

4. К этому времени кофеварка должна быть уже разогрета, при этом должен гореть индикатор ON/OFF. Если индикатор ON/OFF не горит, подождите, когда он загорится. Нажмите кнопку COFFEE, чтобы начать приготовление кофе. Через несколько секунд кофе потечет в чашку (чашки). Когда кофе будет достаточно, снова нажмите кнопку COFFEE, чтобы остановить процесс приготовления кофе. При отсутствии нажатий на кнопку COFFEE кофеварка автоматически прекратит приготовление кофе через 60 секунд.

5. Отсоедините рожок, повернув его по часовой стрелке, выбросьте кофейную гущу из фильтра. Чтобы фильтр не вылетел из рожка вместе с кофейной гущей, удерживайте палец на прижимной пластине.

6. Подождите, пока все детали остынут, и промойте их под краном.

ВНИМАНИЕ:

Не оставляйте кофеварку без присмотра во

время приготовления кофе. В процессе варки кофе может потребоваться ваше участие.

Следите, чтобы во время приготовления кофе в резервуаре была вода. В противном случае помпа кофеварки может выйти из строя.

ПРИМЕЧАНИЯ:

Стандартная порция эспрессо составляет 30 мл, а двойного эспрессо – 60 мл. Максимальное время приготовления одной порции эспрессо – 60 секунд. Через 60 секунд приготовление кофе завершается автоматически.

ПРИГОТОВЛЕНИЕ КАПУЧИНО

Для того чтобы получить капучино, нужно приготовить чашку эспрессо, а затем сверху добавить вспененное молоко.

1. Приготовьте эспрессо (см. раздел «Приготовление эспрессо»). Используйте чашку, достаточно большую, чтобы туда поместилось еще и вспененное молоко. Во время приготовления кофе регулятор подачи воды/пара должен находиться в положении «0».

2. Наденьте на трубку подачи воды/пара насадку для капучино.

3. Налейте стакан или другую емкость 100 мл молока (на каждую чашку). Рекомендуется использовать цельное молоко из холодильника. Молоко не должно быть горячим! При выборе емкости учитывайте, что молоко увеличится в объеме в два раза. Рекомендуемый диаметр емкости составляет не менее 70±5 мм.

4. Нажмите кнопку STEAM, чтобы включить режим образования пара, и подождите, когда загорится индикатор STEAM.

5. Медленно поворачивайте регулятор подачи воды/пара против часовой стрелки, и из насадки для капучино, установленной на трубке для пара, начнет выходить пар.

ВНИМАНИЕ:

Запрещается быстро поворачивать регулятор подачи воды/пара, т.к. в этом случае слишком много пара может образоваться сразу, что может привести к взрыву.

6. Через 10 секунд после начала выхода пара погрузите насадку для капучино в молоко на глубину 2 см. Перемещайте емкость с молоком вверх-вниз, чтобы приготовить пену.

7. Когда нужный результат будет достигнут, поверните регулятор подачи воды/пара в положение «0», чтобы прекратить подачу пара.

8. Сразу же после этого протрите отверстие для выпуска пара влажной губкой, но будьте осторожны, чтобы не обжечься.

9. Перелейте вспененное молоко в чашку с готовым эспрессо – капучино готов! Добавьте сахар по вкусу и при желании добавьте какао-порошка сверху на вспененное молоко.

Если вы захотите приготовить еще кофе сразу после приготовления капучино и нажмете кнопку COFFEE, индикаторы COFFEE и STEAM начнут быстро мигать, что означает, что температура кофеварки слишком высокая и вам нужно подождать не менее 5 минут, чтобы кофеварка остыла. Чтобы охладить кофеварку быстрее, вы можете включить подачу воды, чтобы охладить кофеварку (см. раздел «Подача горячей воды»). В противном случае кофе будет иметь привкус горелого, а во время приготовления вода может выливаться из рожка.

ВНИМАНИЕ:

Следите, чтобы во время образования пара в резервуаре была вода. В противном случае помпа кофеварки может выйти из строя.

ПОДАЧА ГОРЯЧЕЙ ВОДЫ

Вы можете использовать функцию подачи горячей воды для приготовления чая или других напитков, разогрева чашек или быстрого охлаждения кофеварки после образования пара.

1. По окончании разогрева кофеварки, когда индикатор ON/OFF будет гореть постоянно, поставьте чашку под трубку подачи воды/пара и нажмите два раза подряд кнопку STEAM, чтобы включить помпу. Затем поверните регулятор подачи воды/пара в положение , и из трубки потечет горячая вода.

2. Когда воды будет достаточно, выключите подачу воды, нажав кнопку STEAM или кнопку COFFEE, и верните регулятор подачи воды/пара в положение «OFF» (или «0»).

ВНИМАНИЕ:

Из трубки будет вытекать очень горячая вода, будьте осторожны, чтобы не обжечься.

ВЫКЛЮЧЕНИЕ

По окончании использования кофеварки нажмите кнопку ON/OFF, чтобы ее выключить. Все индикаторы должны погаснуть.

Также при отсутствии операций с кофеваркой в течение 25 она выключается автоматически.

ЧИСТКА ПРИБОРА

Чистку прибора следует проводить после каждого использования.

1. После окончания работы отключите прибор от электросети и дайте ему полностью остыть.

2. Отсоедините рожок, повернув его по часовой стрелке, выбросьте кофейную гущу из фильтра.

3. Вымойте резервуар для воды с крышкой, лоток для сбора капель, съемную решетку лотка, рожок и фильтр, а также насадку для капучино, если она использовалась, под краном с применением мягкого

моющего средства, сполосните и вытрите насухо.

4. Если фильтр засорился молотым кофе почистите его щеточкой с тонкой щетиной.

5. Протрите корпус кофеварки слегка влажной тканью.

ВНИМАНИЕ:

Запрещается использовать растворители или спирт для очистки поверхностей прибора. Запрещается погружать корпус прибора в воду.

Детали кофеварки не предназначены для мытья в посудомоечной машине.

УДАЛЕНИЕ НАКИПИ

Чтобы кофеварка могла эффективно работать, все ее внутренние трубки сохранялись чистыми, а вкус и аромат кофе был на высоте, следует проводить очистку прибора от накипи через каждые 3 месяца эксплуатации.

Чтобы уменьшить образование накипи используйте очищенную отфильтрованную воду.

1. Наполните резервуар для воды чистой водой со средством для удаления накипи в кофеварках в пропорции 4:1 до максимальной отметки. (Пропорция может быть другой, если это указано в инструкции производителя средства для удаления накипи. Вы также можете использовать лимонную кислоту, в этом случае пропорция будет 100:3).

2. Не насыпая кофе, закрепите рожок на кофеварке. Для этого выровняйте трубочку на рожке относительно паза под бойлером кофеварки, а затем вставьте рожок в кофеварку со стороны, обозначенной «INSERT». Затем закрепите рожок, повернув его против часовой стрелки в положение, обозначенное «LOCK».

3. Установите на решетку под рожком емкость для сбора воды.

4. Подключите вилку питания кофеварки к электрической розетке.

5. Убедитесь, что регулятор подачи воды/пара находится в положении «0».

6. Подключите вилку питания кофеварки к электрической розетке.

7. Нажмите кнопку ON/OFF, чтобы включить кофеварку, после этого индикатор ON/OFF начнет мигать синим. Кофеварка начнет разогреваться.

8. Когда кофеварка разогреется, индикатор ON/OFF станет гореть постоянно.

9. Нажмите кнопку COFFEE, и вода начнет выкачиваться из резервуара и поступать через рожок в чашку или другую емкость.

10. Через некоторое время, когда вытечет примерно 60 мл воды, снова нажмите кнопку COFFEE и подождите 5 секунд.

11. Нажмите кнопку STEAM и подождите, когда загорится индикатор STEAM.

12. Опустите трубку подачи воды в кружку или другую емкость и медленно поворачивайте регулятор подачи воды/пара против часовой стрелки, пока из трубки не начнет выходить пар.

13. Через 2 минуты верните регулятор подачи воды/пара в положение «0».

14. Нажмите кнопку ON/OFF, чтобы выключить кофеварку, и подождите 15 минут, чтобы минеральные отложения растворились.

15. Повторите шаги 7-14 не менее 3 раз, чтобы слить всю воду со средством для накипи.

16. Слейте воду из емкости и поставьте ее обратно на решетку. Наполните резервуар чистой водой и повторите шаги 7-14 не менее трех раз, чтобы промыть кофеварку, только при этом нет необходимости ждать 15 минут в шаге 14.

17. Еще не менее трех раз повторите шаг 17, чтобы полностью очистить внутренние трубки кофеварки от накипи и средства от накипи.

УСТРАНЕНИЕ ПРОСТЫХ НЕИСПРАВНОСТЕЙ

При возникновении неполадок в работе кофеварки, попробуйте устранить их, воспользовавшись рекомендациями в таблице ниже. Если неисправность не устраняется, не пытайтесь разбирать и самостоятельно ремонтировать прибор, обратитесь в сервисный центр производителя.

Неисправность	Причина	Решение
Металлические части варочной системы заржавели.	Использовалось средство для удаления накипи, не подходящее для кофеварки.	Используйте специальные средства для удаления накипи в кофеварках или лимонную кислоту.
Вода вытекает со дна кофеварки.	В лотке скопилось слишком много воды.	Слейте воду и вымойте лоток. Следите, чтобы в нем не скапливалось слишком много воды.
	Кофеварка неисправна.	Обратитесь в сервисный центр производителя.
Вода вытекает сбоку от фильтра.	На краю фильтра есть немного молотого кофе.	Уберите лишний кофе с края фильтра.
Кофе эспрессо имеет привкус кислоты или уксуса.	Не была проведена промывка после очистки кофеварки от накипи.	Выполняйте процедуру очистки от накипи полностью, включая последующую промывку кофеварки обычной чистой водой, как описано в разделе «Удаление накипи».
	Молотый кофе испортился из-за неправильных условий хранения.	Используйте свежий молотый кофе. Храните кофе в прохладном сухом месте. После открытия упаковки, следите, чтобы кофе хранился в герметичной таре, плотно его закрывайте. Рекомендуется хранить открытый кофе в холодильнике.
Кофеварка не работает.	Не подключено питание.	Убедитесь, что вилка питания подключена к розетке, контакт плотный и розетка исправна.
	Кофеварка неисправна.	Обратитесь в сервисный центр производителя.
Не получается вспенить молоко с помощью пара.	Вы начинаете вспенивание, когда вода недостаточно нагрелась.	Дождитесь, когда загорится индикатор STEAM, и только после этого начинайте вспенивание молока.
	Емкость с молоком слишком большая или имеет неподходящую форму.	Используйте узкую и высокую емкость.
	Молоко прокисло.	Используйте свежее цельное молоко. Допустимо использовать лишь чуть подкисшее молоко.
	Трубка подачи/воды пара или насадка для капучино засорились.	Прочистите отверстия трубки и насадки иголкой. В дальнейшем выполняйте очистку трубки и насадки, сливая через них немного воды, после каждой операции вспенивания молока.

БЕЗОПАСНАЯ УТИЛИЗАЦИЯ



Ваше устройство спроектировано и изготовлено из высококачественных материалов и компонентов, которые можно утилизировать и использовать повторно.

Если товар имеет символ с зачеркнутым мусорным ящиком на колесах, это означает, что товар соответствует Европейской директиве 2002/96/ЕС.

Ознакомьтесь с местной системой раздельного сбора товаров. Соблюдайте местные правила. Утилизируйте старые устройства отдельно от бытовых отходов. Правильная утилизация вашего товара позволит предотвратить возможные отрицательные последствия для окружающей среды и человеческого здоровья.

ТЕХНИЧЕСКИЕ ХАРАКТЕРИСТИКИ

Напряжение сети: ~220-240 В, 50 Гц

Производитель оставляет за собой право на внесение изменений в конструкцию, дизайн и комплектацию прибора без дополнительного уведомления об этих изменениях.

ИНФОРМАЦИЯ О СЕРТИФИКАТЕ СООТВЕТСТВИЯ

Товар сертифицирован.

Товар соответствует требованиям нормативных документов:

ТР ТС 004/2011 «О безопасности низковольтного оборудования»;

ТР ТС 020/2011 «Электромагнитная совместимость технических средств».

При отсутствии копии нового сертификата в коробке спрашивайте копию у продавца.

Полную информацию о сертификате соответствия вы можете получить у продавца или на сайте

www.Supra.ru.



Manufacturer: MULTIGOODS PRODUCTION LIMITED
15/F BOC GROUP LIFE ASSURANCE TOWER 136 DES
VOEUX RD CENTRAL HONG KONG. Made in China.

Изготовитель: МУЛЬТИГУДЗ ПРОДАКШН ЛИМИТЕД
адрес: КНР, Гонконг, Сентрал, Дэ Ву роуд 136, БОК
Груп Лайф Эшуаранс Тауэр, 15/Ф. Сделано в Китае.

Импортер/организация, уполномоченная на
принятие претензий на территории России:
ООО «СЕРВИС-ВИП». 144009, Московская область,
г. Электросталь, ул. Корнеева, д. 6Б, оф. 203

* Данные могут быть изменены в связи со сменой
изготовителя, продавца, производственного
филиала, импортера в РФ. В случае изменения
данных актуальная информация указывается
на дополнительной наклейке, размещенной
на упаковке изделия.

Дата производства указана на упаковке или изделии.

Срок службы изделия – 3 года.

Гарантийный срок – 1 год.

Гарантийное обслуживание осуществляется
согласно прилагаемому гарантийному талону.

Гарантийный талон и инструкция по эксплуатации
являются неотъемлемыми частями данного
изделия.

SUPRA

SUPRA.RU